

Муниципальное дошкольное образовательное учреждение «Детский сад № 8 «Улыбка»
с. Интернациональное Краснокутского района Саратовская область»

РАССМОТРЕНО:
на педагогическом совете
МДОУ Детский сад № 8
«Улыбка» с. Интернациональное»
Протокол №3 от 16 апреля 2018 г.



УТВЕРЖДАЮ:
И. О. заведующий МДОУ «Детский сад № 8
«Улыбка» с. Интернациональное»

/Исаева М.В./

Приказ № 38 от 16.04.2018г

Исх.№48 от19.04.2018г

Отчёт о результатах самообследования

Муниципального дошкольного образовательного учреждения

« Детский сад № 8 «Улыбка» с. Интернациональное Краснокутского
района Саратовской области»

за 2017 год

17.04.2018

Аналитическая часть

I. Общие сведения о дошкольном образовательном учреждении

Наименование учреждения: Муниципальное дошкольное образовательное учреждение «Детский сад № 8 «Улыбка» с. Интернациональное Краснокутского района Саратовской области»

И. о. Руководитель: Исаева Мадина Вахаевна

Адрес организации: 413255, Саратовская область, Краснокутский район, с. Интернациональное, ул. Школьная, д. 12

Телефон: 89271496123

Адрес электронной почты: detsad8ulybka@mail.ru ; **адрес сайта:** <http://detsad8ulybka.my1.ru>

Лицензия на право ведения образовательной деятельности:

выданная Министерством образования Саратовской области, серия 64ЛО1 № 0002784, регистрационный номер №3026 от 09.11.2016 г .

Учредитель: Администрация Краснокутского муниципального района.

МДОУ «Детский сад №8 «Улыбка» с. Интернациональное»

Организационная форма: Муниципальное дошкольное образовательное учреждение.

Тип: Дошкольное образовательное учреждение.

Вид: детский сад общеразвивающего вида.

Уровень образования - дошкольное.

Форма обучения - очная.

В учреждении функционировало 2 группы: - 1 группа дети младшего дошкольного возраста (2--4) -2 группа средне - старшая группа (4-7) лет.

Дата создания 1986 год

Здание Детского сада построено по типовому проекту. Проектная наполняемость на 140мест. Общая площадь здания 1100кв. м

Детский сад успешно функционирует в течение 32 лет. В нем сохраняются и развиваются лучшие традиции воспитания здорового поколения, обеспечение физического и психического здоровья ребенка, постоянно идет поиск новых технологий работы с детьми дошкольного возраста.

Основная цель дошкольного учреждения – обеспечить максимально благоприятные условия для развития творческой, активной, сознательной личности, способной к самопознанию и самореализации в динамично меняющейся социокультурной среде. По всем направлениям определены новые задачи, ведется определенная работа по их реализации.

Режим работы Детского сада

Рабочая неделя – пятидневная, с понедельника по пятницу. Длительность пребывания детей в группах – 9 часов.

Режим работы групп – с 08:00 до 17:00

Вывод: МДОУ Детский сад функционирует в соответствии с нормативными документами в сфере образования Российской Федерации.

II. Система управления организации

2.1. Управление Детским садом осуществляется в соответствии с действующим законодательством и уставом Детского сада.

Управление Детским садом строится на принципах единоначалия и коллегиальности.

Коллегиальными органами управления являются: педагогический совет, общее собрание работников, совет родителей. Единоличным исполнительным органом является руководитель –

заведующий. Органы управления, действующие в детском саду.

Заведующий контролирует работу и обеспечивает эффективное взаимодействие структурных подразделений организации,

утверждает штатное расписание, отчетные документы организации, осуществляет общее руководство детским садом.

Совет родителей рассматривает вопросы:

- содействует в реализации уставных задач Учреждения;
- принимает локальные нормативные акты, регулирующие сотрудничество Учреждения и родителей; оказывает помощь в привлечении внебюджетных и спонсорских средств на развитие Учреждения, укрепление материально – технической базы, благоустройство территории;
- содействует организации конкурсов, соревнований и других мероприятий;
- обсуждает отчёты председателя;
- ведёт работу в рамках своей компетенции.

Педагогический совет осуществляет текущее руководство образовательной деятельностью детского сада, в том числе рассматривает вопросы:

- развития образовательных услуг;
- регламентации образовательных отношений;
- разработки образовательных программ;
- выбора учебников, учебных пособий, средств обучения и воспитания;
- материально-технического обеспечения образовательного процесса;
- аттестации, повышении квалификации педагогических работников;
- координации деятельности методических объединений

Общее собрание работников реализует право работников участвовать в управлении образовательной организацией, в том числе:

- участвовать в разработке и принятии коллективного договора, правил трудового распорядка, изменений и дополнений к ним;
- принимать локальные акты, которые регламентируют деятельность образовательной организации и связаны с правами и обязанностями работников.
- разрешать конфликтные ситуации между работниками и администрацией образовательной организации;
- вносить предложения по корректировке плана мероприятий организации, совершенствованию ее работы и развитию материальной базы.

2.2. Оценка материально-технической базы

В детском саду сформирована материально-техническая база для реализации образовательных программ, жизнеобеспечения и развития детей.

В детском саду оборудованы помещения:

- групповые помещения – 2;
- кабинет заведующего – 1;
- кабинет заведующего хозяйством – 1;
- музыкальный зал – 1;
- физкультурный зал – 1;
- пищеблок – 1;
- прачечная – 1;
- методический кабинет – 1;
- мини – музей: «Изделия из дерева», « Часы», «Русская изба»

При создании предметно-развивающей среды воспитатели учитывают возрастные, индивидуальные особенности детей своей группы.

Оборудованы групповые комнаты, включающие игровую, познавательную, обеденную зоны.

В 2017 году детский сад провел текущий ремонт в группах, коридорах 1 и 2 этажа физкультурного зала, пищеблока

Построили новые малые архитектурные формы и игровое оборудование на участке. Провели переоформление уголка по ПДД .

Материально-техническое состояние детского сада и территории соответствует действующим санитарно-эпидемиологическим требованиям к устройству, содержанию и организации режима

и организации режима работы в дошкольных учреждениях правилам пожарной безопасности, требованиям охраны труда.

Результаты анализа показателей деятельности организации

Данные приведены по состоянию на 31.12.2017.

Вывод: Структура и система управления соответствуют специфике деятельности детского сада.

III. Оценка образовательной деятельности

3.1. Образовательная деятельность в Детском саду организована в соответствии с Федеральным законом от 29.12.2012 № 273-ФЗ «Об образовании в Российской Федерации», ФГОС дошкольного образования, СанПиН 2.4.1.3049-13 «Санитарно-эпидемиологические требования к устройству, содержанию и организации режима работы дошкольных образовательных организаций».

Образовательная деятельность ведется на основании утвержденной основной образовательной программы дошкольного образования, которая составлена в соответствии с ФГОС дошкольного образования, с учетом примерной образовательной программы дошкольного образования, санитарно-эпидемиологическими правилами и нормативами, с учетом недельной нагрузки.

Детский сад посещают 38 воспитанника в возрасте от 2 до 7 лет. В Детском саду сформировано 2 группы общеразвивающей направленности. Из них:

- 1 младшая группы – 18 детей;
- 2 средне – старшая группа – 20 детей;

Уровень развития детей анализируется по итогам педагогической .

Формы проведения диагностики:

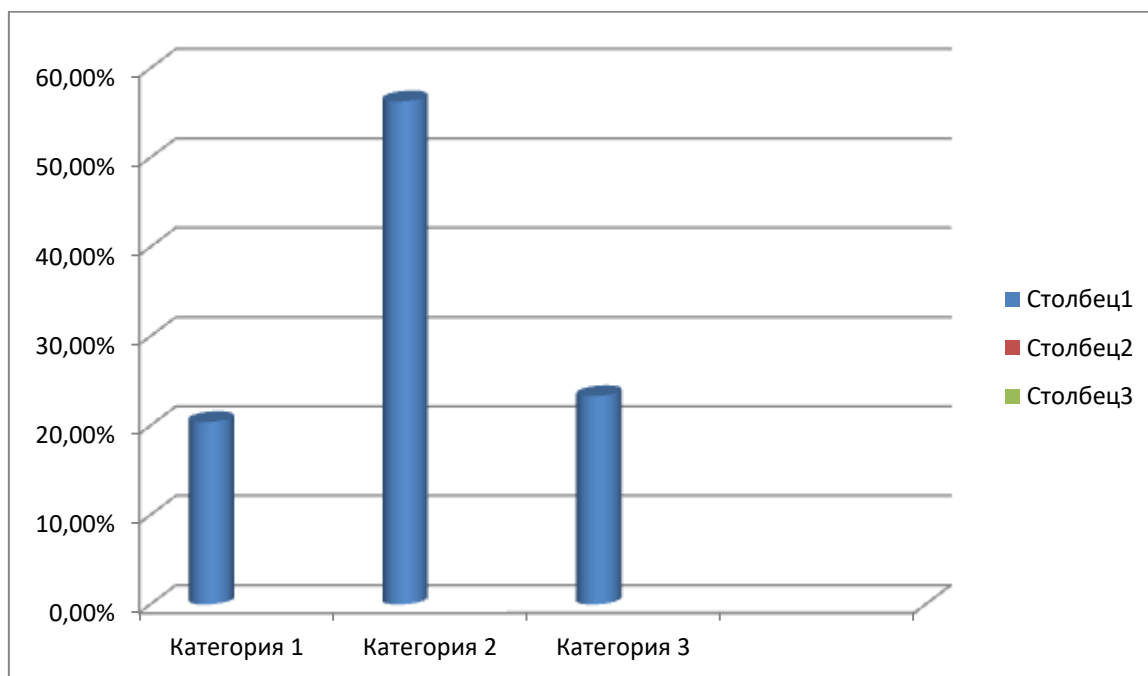
- диагностические занятия (по каждому разделу программы);
- диагностические срезы;
- наблюдения, итоговые занятия.

Разработаны диагностические карты освоения основной образовательной программы дошкольного образования детского сада (ООП Детского сада) в каждой возрастной группе. Карты включают анализ уровня развития целевых ориентиров детского развития и качества освоения образовательных областей. Так, результаты качества освоения ООП Детского сада на конец 2017 года выглядят следующим образом:

Уровень развития целевых ориентиров детского развития:

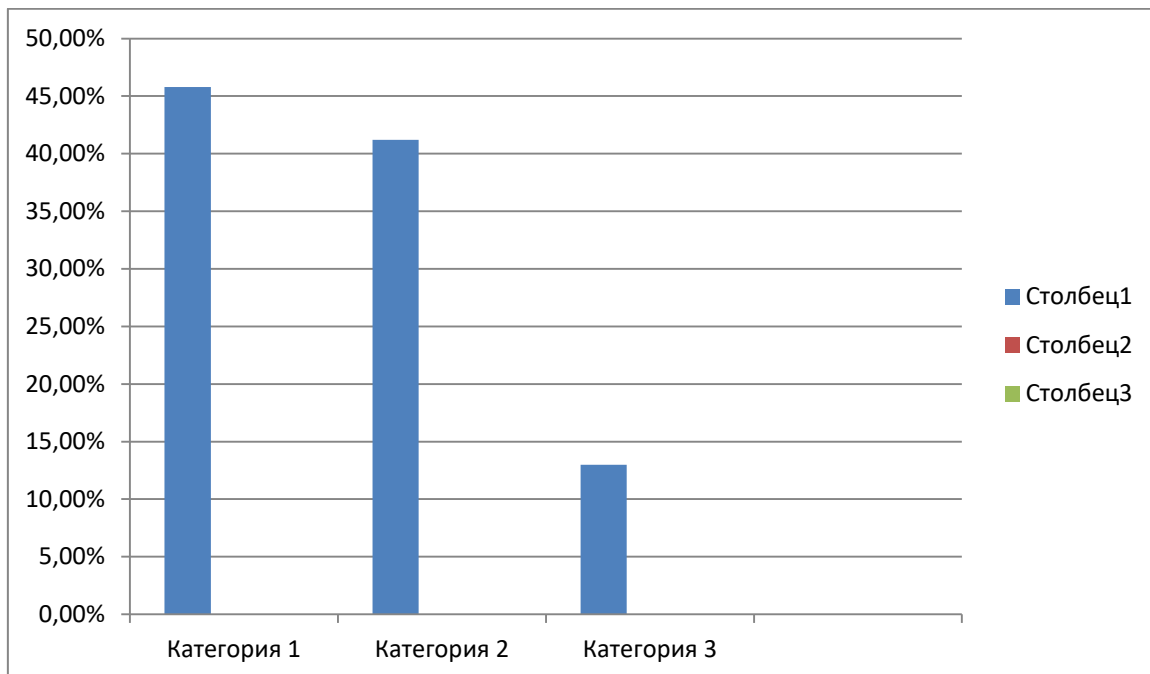
На начало 2017 года:

Всего детей	Уровень развития	Итог %
38 детей	Высокий %	20,4%
	Средний %	56,3%
	Низкий %	23,3%

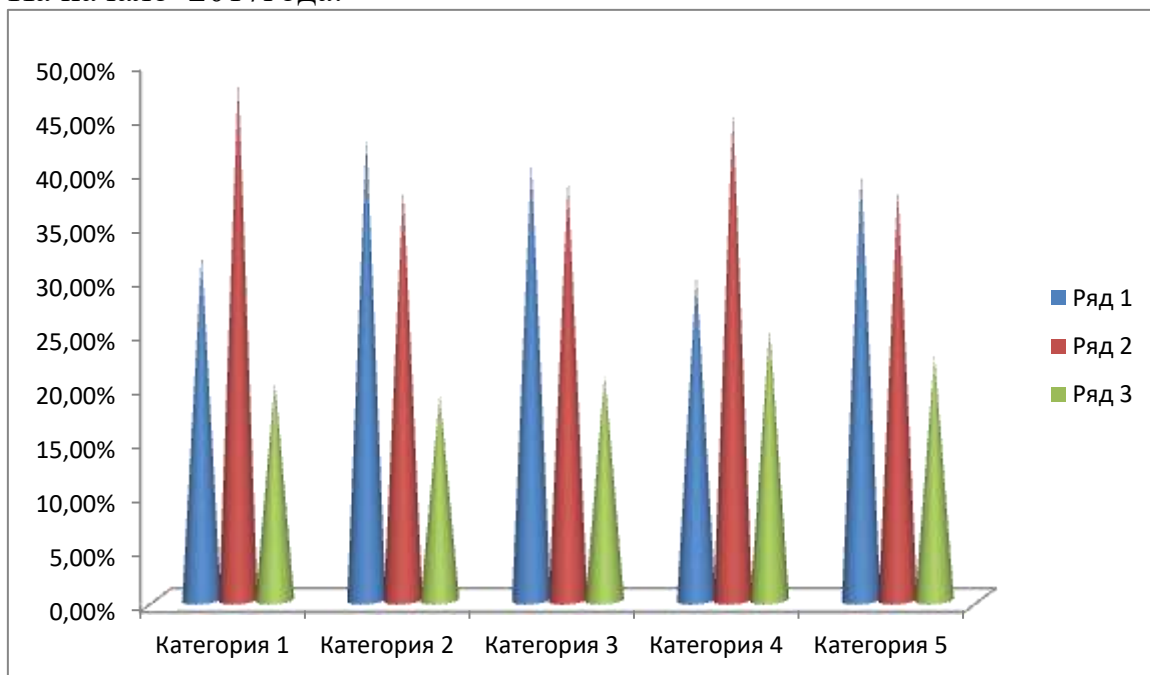


На конец 2017 года;

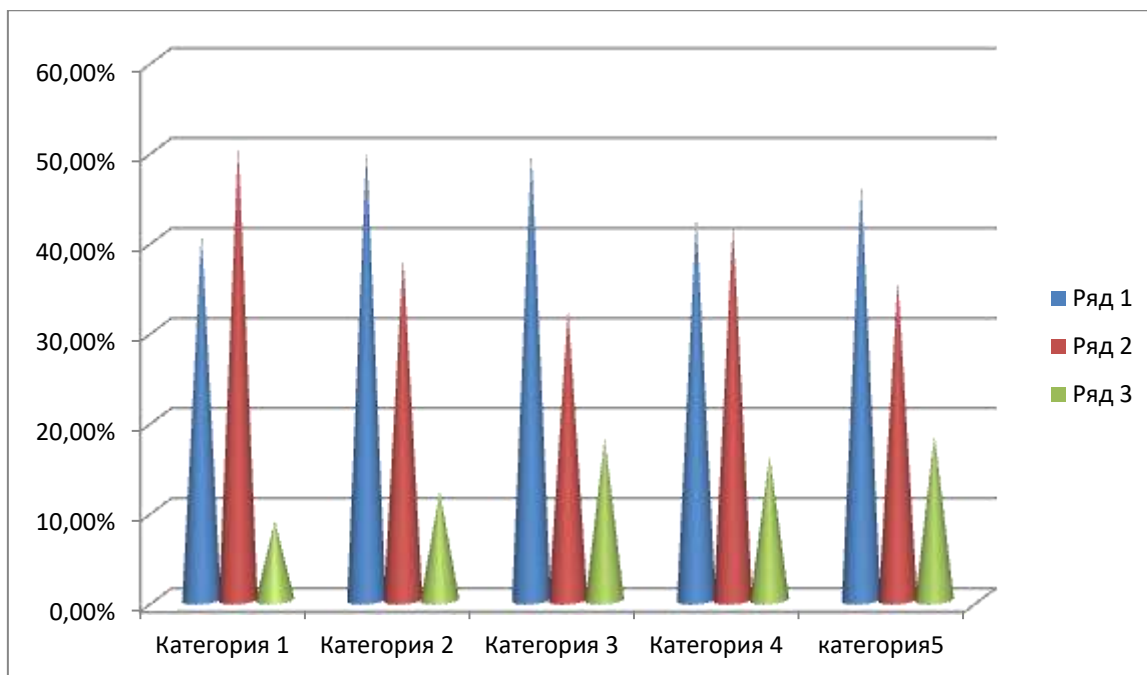
Всего детей	Уровень развития	Итог %
38 детей	Высокий %	45%
	Средний %	41,2%
	Низкий %	23,3%



Качество освоения образовательных областей:
На начало 2017года:



На конец 2017 года



- 1 Категория – социально- коммуниккативное развитие;
- 2 Категория – познавательное развитие;
- 3 Категория – речевое развитие;
- 4 категория – художественно- эстетическое развитие;
- 5 Категория – физическое развитие.

- 1 Категория – социально- коммуниккативное развитие;
- 2 Категория – познавательное развитие;
- 3 Категория – речевое развитие;
- 4 категория – художественно- эстетическое развитие;
- 5 Категория – физическое развитие.

В 2017 года педагоги детского сада проводили обследование воспитанников подготовительной группы на предмет оценки сформированности предпосылок к учебной деятельности в количестве 8 человек.

Задания позволили оценить уровень сформированности предпосылок к учебной деятельности: возможность работать в соответствии с фронтальной инструкцией (удержание алгоритма деятельности), умение самостоятельно действовать по образцу и осуществлять контроль, обладать определенным уровнем работоспособности, а также вовремя остановиться в выполнении того или иного задания и переключиться на выполнение следующего, возможностей распределения и переключения внимания, работоспособности, темпа, целенаправленности деятельности и самоконтроля.

Результаты педагогического анализа показывают преобладание детей с высоким и средним уровнями развития при прогрессирующей динамике на конец учебного года, что говорит о результативности образовательной

деятельности в детском саду.

Воспитательная работа

Детский сад укомплектован кадрами полностью. Педагоги постоянно повышают свой профессиональный уровень, эффективно участвуют в работе методических объединений, знакомятся с опытом работы своих коллег и других дошкольных учреждений, а также саморазвиваются.

Все это в комплексе дает хороший результат в организации педагогической деятельности и улучшении качества образования и воспитания дошкольников.

В детском саду есть библиотека, которая является составной частью методической службы. Библиотечный фонд располагается в методическом кабинете, в группах детского сада.

Библиотечный фонд представлен методической литературой по всем образовательным областям основной общеобразовательной программы, детской художественной литературой, периодическими изданиями, а также другими информационными ресурсами на различных электронных носителях.

В каждой возрастной группе имеются необходимые учебно-методические пособия, рекомендованные для планирования воспитательно-образовательной работы в соответствии с обязательной частью ООП.

В 2017 году детский сад пополнил учебно-методический комплект к примерной общеобразовательной программе дошкольного образования «От рождения до школы» в соответствии с ФГОС.

Приобрели наглядно-дидактические пособия:

- серии «Мир в картинках», «Рассказы по картинкам», «Расскажите детям о...», «Играем в сказку», «Грамматика в картинках», «Искусство детям»;
- картины для рассматривания, плакаты;
- комплексы для оформления родительских уголков;
- рабочие тетради для обучающихся.

Оборудование и оснащение методического кабинета достаточно для реализации образовательных программ.

В методическом кабинете созданы условия для возможности организации совместной деятельности педагогов.

Однако кабинет недостаточно оснащен техническим и компьютерным оборудованием.

Информационное обеспечение Детского сада включает:

- информационно-телекоммуникационное оборудование :1- ноутбук

Чтобы выбрать стратегию воспитательной работы, в 2017 году проводился анализ состава семей воспитанников, анкетирование родителей.

Характеристика семей по составу:

Всего	Полные семьи	матери одиночки	Из них многодетные	Из них Малообеспечен	Опекаемые семьи
-------	--------------	-----------------	--------------------	----------------------	-----------------

								ные семьи			
с	д	с	д	с	д	с	д	с	д	с	д
35	40	28	33	7	7	13	21	30	36	-	-

Воспитательная работа строится с учетом индивидуальных особенностей детей, с использованием разнообразных форм и методов, в тесной взаимосвязи воспитателей, специалистов и родителей.

Детям из неполных семей уделяется большее внимание в первые месяцы после зачисления в детский сад. Велась работа с родителями, анкетирование прошли 90% родителей, получены следующие результаты:

- доля получателей услуг, положительно оценивающих доброжелательность и вежливость работников организации – 86,5%
- доля получателей услуг, удовлетворенных компетентностью работников организации, –85%

Анкетирование родителей показало высокую степень удовлетворенности качеством предоставляемых услуг.

Дополнительное образование

В 2017 году в детском саду работали кружки по направлениям:

- 1) художественно-эстетическое: «Изостудия»;
- 2) физкультурно-спортивное: спортивно- оздоровительная гимнастика, танцевальный .

В дополнительном образовании задействовано 54% воспитанников детского сада.

Вывод: содержание и качество подготовки воспитанников. Соответствует требованиям в соответствии с ФГОС

№ п/п	Показатели	Ед.измерения
1.	Образовательная деятельность	
1.1.	Общая численность воспитанников, осваивающих образовательную программу дошкольного образования, в том числе	38 детей
1.1.1.	В режиме полного рабочего дня 9 часов	38 ребёнка
1.1.2.	В режиме кратковременного пребывания (3 – 5 часов)	0 человек
1.1.3.	В семейной дошкольной группе	0 человек
1.1.4.	В форме семейного образования с психолого-педагогическим сопровождением на базе дошкольной образовательной организации	0 человек
1.2.	Общая численность воспитанников в возрасте до 3 лет	18 человек
1.3.	Общая численность воспитанников в возрасте от 3 до 8 лет	20 человек
1.4.	Численность/удельный вес численности воспитанников в общей численности воспитанников, получающих услуги присмотра и ухода:	100%
1.4.1.	В режиме полного рабочего дня 9 часов	100%
1.5.	Численность/удельный вес численности воспитанников с ограниченными возможностями здоровья в общей численности воспитанников, получающих услуги:	0
1.5.1.	По коррекции недостатков в физическом и (или) психическом развитии	0
1.5.2.	По освоению образовательной программы дошкольного образования	100%
1.5.3.	По присмотру и уходу	100%
1.6.	Средний показатель пропущенных дней при посещении дошкольной образовательной организации по болезни на одного воспитанника	6 дней
1.7.	Численность/удельный вес воспитанников, принявших участие в смотрах, конкурсах, фестивалях, викторинах, олимпиадах в общей численности воспитанников.	22%
	Численность/удельный вес воспитанников призеров, победителей, в общей численности воспитанников на:	0
1.7.1	На Уровне ДООУ	13%
1.7.2.	На Муниципальном уровне	0
1.7.3.	На Региональном уровне	0
1.7.4	На Всероссийском уровне	20%
1.8.	Общая численность педагогических работников, в том числе:	4-100%
1.8.1.	Численность/удельный вес численности педагогических работников, имеющих высшее образование	2-50%

1.8.2.	Численность/удельный вес численности педагогических работников, имеющих высшее образование педагогической направленности (профиля)	2-50%
1.8.3.	Численность/удельный вес численности педагогических работников, имеющих среднее профессиональное образование	1-25%
1.8.4.	Численность/удельный вес численности педагогических работников, имеющих среднее профессиональное образование педагогической направленности (профиля)	1-25%
1.9.	Численность/удельный вес численности педагогических работников, которым по результатам аттестации присвоена квалификационная категория, в общей численности педагогических работников, в том числе:	0%
1.9.1.	Высшая	0
1.9.2.	Первая	0
1.10.	Численность/удельный вес численности педагогических работников в общей численности педагогических работников, педагогический стаж работы которых составляет:	
1.10.1	До 5 лет	50%
1.10.2	Свыше 30 лет	25%
1.11.	Численность/удельный вес численности педагогических работников в общей численности педагогических работников в возрасте до 30 лет	50%
1.11.1	Численность/ удельный вес численности педагогических работников в общей численности педагогических работников в возрасте от 55 лет	25%
1.12.	Численность /удельный вес численности педагогических и административно-хозяйственных работников, прошедших за последние 5 лет повышение квалификации/профессиональную переподготовку по профилю педагогической деятельности или иной осуществляемой в образовательной организации деятельности, в общей численности педагогических и административно-хозяйственных работников	50%
1.13.	Численность/удельный вес численности педагогических и административно-хозяйственных работников, прошедших повышение квалификации по применению в образовательном процессе федеральных государственных образовательных стандартов в общей численности педагогических и административно-хозяйственных работников	0%
1.14.	Соотношение "педагогический работник/воспитанник" в дошкольной образовательной организации	1/10
1.15.	Наличие в образовательной организации следующих педагогических работников:	
1.15.1.	Музыкального руководителя	да
1.15.2.	Инструктора по физической культуре	нет
1.15.3.	Учителя-логопеда	нет

1.15.4.	Логопеда	нет
1.15.5.	Учителя-дефектолога	нет
1.15.6.	Педагога-психолога	нет
2.	Инфраструктура	
2.1.	Общая площадь помещений, в которых осуществляется образовательная деятельность, в расчете на одного воспитанника	2,2 кв. м
2.2.	Площадь помещений для организации дополнительных видов деятельности воспитанников	96 кв.м.
2.3.	Наличие физкультурного зала	да
2.4.	Наличие музыкального зала	да
2.5.	Наличие прогулочных площадок, обеспечивающих физическую активность и разнообразную игровую деятельность воспитанников на прогулке	да
2.6.	Наличие учебно-методического обеспечения	да
2.7.	Наличие библиотечно-информационного обеспечения	да
2.8.	Наличие материально-технической базы	да

